

Seese-Seese

POLAAR

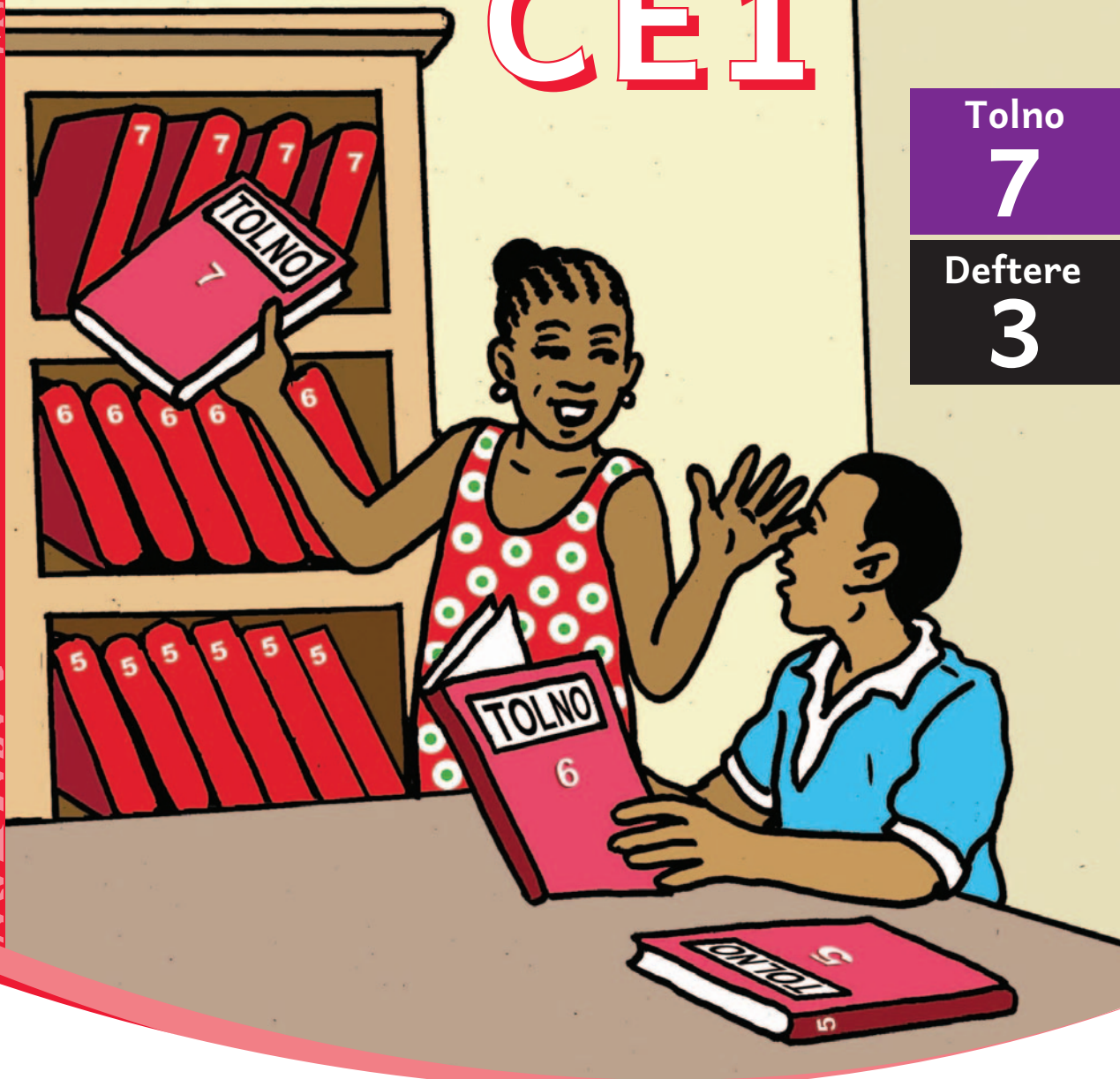
CE1

Tolno

7

Deftere

3



République du Sénégal



Ministère de l'Éducation nationale

Vente interdite

République du Sénégal



Ministère de l'Éducation nationale

Pulaar

Seese-seese

Tolno **7** Deftere **3**

Édition 2019
Réimpression 2020



Avis de droit d'auteur : ©2016–2021 projet Sénégal Lecture Pour Tous pour l'Agence des États-Unis pour le développement international (USAID), contrat USAID n° AID-OAA-I-14-00055/AID-685-TO-16-00003, géré par Chemonics International. Tous droits réservés. Cette aide provient du peuple américain et est financée conjointement par l'USAID et le gouvernement du Sénégal.

Ce travail est disponible sous la licence Creative Commons Attribution 4.0 IGO licence (CC BY 4.0 IGO) <http://creativecommons.org/licenses/by/4.0/igo>. Sous cette licence, il est accordé le droit de copier, de distribuer, de diffuser et d'adapter ce travail y compris à des fins commerciales selon les conditions énoncées de la licence CC BY.

Loowdi deftere ndee

Kulle ladde 4

kulle nehaade..... 16

Ledde cafrooje 28

Kulle ndiyam 40

Kulle ladde



Ina woodi kulle keewde guurde e ladde ndee. De njiidaa e jawdi **neheteendi** e wuro ndii. De mbi'etee ko kulle ladde. E nder kulle ladde dee, ina tawee heen pelle keewde : fedde wuurnde tebbuuli ko wa'i no mbaroodi, fowru, cewngu, ekn. Ina woodi kadi guurde huɗo, beremlefi, wondude e kufi ledde, ina tawee heen ñambala, ñiiwa, mbabba ladde, lella, ekn. Ne woodi heen pelle godde muyninooje biɓɓe mumen. Pelle **diwooje** baɗde sigeeji, ko buri heewde boccinat, so toccinii wofoo. So di ngoofiima **dumunna**, di toccina, biɓɓe bee njalta. Nder leydeele keewde baade no Senegaal, kulle dee nana ngustoo no feewi. Duum wadi laamu nguu habɓii heen ko tiidi, kala do ladde yaajnde woni, **dadiibe** mbaɗaama doon ngam reende ladde ndee. Dum saabii kulle keewde ndadi e raddoobe.



Ko mbaroodi woni laamɗo kulle ladde fof. So ndi yahii haa ndi timmii, banndu nduu wayata ko no sokolaa. **Ciikoole** dee, balli ñii mbaɗata ko cute cute e koyɗe majji e les deedi majji, haa nde ñi timmi.

Mbaroodi ngordi, no mawniri fof ko noon buttidirta, safe oo ne beydoo tekkude. Laaci juuta, wukkuru nduu bawla. Becce ñee njaaja no feewi, ñuum hollirta cellal mayri. Ceelseele mawɗe, ñuum saabii endi wara ko yaawi kulle godɗe ñe ndi wuurata ñee. Mbaroodi ndewri ndii, famɗat doole, kono ñanngat. Oon jikku noon ndi **feññinta** ñum ko sahaa nde ndi reenata biɓɓe mayri.

So baroode ñee ngonii e ladde ndee, ngordi ndii, ndewri ndii, kam e biɓɓe majji, ñi ndentat e sefre wootere. Siikolde rewre ndee, ko buri heewde nde wuurdata ko e sefre ndee, kono worde ndee so timmii tan ferat wadoya **sefre** mum.

Baroode ñee buri waawde wuurde ko **Afrik bannge** worgo. E Senegaal, baroode ñee ngoni ko Ñokolo Kooba, daraniibe kisal ladde ñee na ndeena ñe.



Fowru, ko kullel ladde guurngel teewu. Ina heftiniree ɲuuñaali mum **kaabniidi** dii. **Rewru** nduu, buri mawnude, tee kadi ne buri ñaadde no feewi, sabu tooke gonde e banndu mayru nduu. Ko duum wadi fowru rewru ne ardoo sefre.

Rewru ne waawi jibinde biɓɓe diɗo haa e tato. So di njibinaama ndu soornat di do hoolnii, muynina di fotde lebbi soppo e joyi. Fowru tokosuru bawlat kurum, so mawnii fooyna seeda. Fowru ko daddowo mawɗo. Di ndentat so edi ndadda. **Ñiiye** majji mawɗe dee ina ceebi haa kala ko di njaggi edi mbaawi ñaamde dum haa laaba, di yakka hay yi'e dee. Ko duum wadi fowru wi'eede ko kañum woni kullel ladde baawngel ñaamde kañum gooto koyngal ñiiwa haa laaba.

Jaañe fowru, rawnat tal, sabu yi'e de ndu ñaamata dee.

Heen sahaaji pobbi ne ngara e galleeji **badiidi** ladde dii, connga jawdi ndii di ñaama haa laaba.

Duum wadi jawdi ndii ne foti reeneede mbele endi daɗa e kulle caaysaayeeje, baade no pobbi.



Waandu woni kullel burngel nanndude e neddo, kono banndu nduu fof ko **leebi** boli. Jogii ko ko'el tokosel, noppi mawdi. Ina jogii terde nayi : gootal heen fof ina jogii pefeeli jowi. **Fedeendu wordu** nduu wadi waandu waawde jaayaade e cate ledde dee. Waandu ne waawi daraade cot no neddo nii. Ina woodi baadi mawdi no feewi, di mbi'etee ko **ndinkaaji**. Diin baadi ko bondi, edi mbaawi yande e dow neddo, di lora dum. Ko buri heewde e ko **waandu** wuurata ittata dum ko e ledde.

Hakkille waandu jogii oo, wadi eden mbaawi nehde dum haa waawa wuurdude e neddo e nder galle. Fawtii heen, waandu ne waawi wadande neddo **nafore**. Sabu neddo ne waawi nelde waandu humtana dum haaju mum.



Ñiiwa buri kulle gonde e ladde ndee fof mawnude. Ñiibi gondi e Afrik dñi, darnde majji ne yaha haa meeteruuji tati. Ñiiwa ngora ne yaha haa tolnoo e capande jeegom barigal. Ndewa baa ne teddeendi mum, ne tolnoo e capande nanyi barigal. Ko teddeendi ndii wadi waawaa dogde no feewi, kadi hummbataa. Ñiiwa wadi ko noppi mawdi kam e tondu juutndu.

Wuuri ko huɗo, gufi e samo samo ledde. Ñalawma fof ina waawi ñaamde ko tolnii e teemedere haa e teemedde diɗi kiloo. Ñiiye mum mawde dee yimbe buri yidde e mum .Dum wadi leydeele keewde e Afrik ngalaa ñiibi. Dadiibe reenoobe ladde bee ndeenata ñiibi dñi e bone waañoobe bee.



Cewngu, ko kullel ladde guurngel teewu tan. Njuuteendi mum ne bura mbaroodi. So a betii njuuteendi mum ne tolnoo e meeteruuji tati. Leyfi cewdi ne keewi. Leñol heen fof, ne **hebtiniree** no banndu nduu tagorii nii. Ina woodi heen di nganndu-ɗaa ko sokolaa, kadi mbaɗi diidi baleeji. Wadi goddi daneeji, mbaɗi diidi baleeji.

Cewdi dii keewiino no feewi e aduna hee. Kono jamaanu mo ngon-ɗen jooni oo, cewdi dii nani ngustoo no feewi. Wadi ɗum, ko **raddoobe** bee nani mbara di tan sabu nafoore nde guri majji njoganii be ndee. So en ndeentaaki, maa di ngas haa laaba e ladde. Duum wadi, pot-ɗen ko reende di no feewi, haa hay gooto yettotaako di.

Ɗoo e Senegaal, cewdi ne toppitee, ne ndeenee, ne ñamminee. Kala jahɗo to **parka Ñokolo kooba**, walla parka Aan maa a taw di toon. Ina wadi kulle keewɗe guurɗe e ladde ndee. Eɗe ceerti e kulle ɗe yimbe bee nehi e galleeji ɗee. Ebe mbi'a ɗe kulle ladde. E nder kulle hee ina tawee heen pelle keewɗe.



Mbabba-ladde, ko kullel mawngel. Edum boni ɗari, tee ina hulbinii, so a ndaartindaaki dɗum no moyɗi. **Ngorba** baa, so a betii teddeendi mum, ne waawi yahde haa tolnoo e barigal. **Njarla** baa, ne tolnoo e capande jowi haa e capande jeedidi e jowi kiloo. Mbabba-ladde ne wadi leebi juutdi e hakkunde noorol keeci mum. Ina jogii kadi ñiiye didi juutde kabtorde. So a sooyiima dɗum, maa a yii ñiiye didi dee ne punɗinii boowal. Mbabba-ladde wuuri ko huɗo, **beremlefi**, e sammo ledde. Mbabba-ladde ko ko bonnata. So naatii e ngesa, ko ñiiye mum didi dee furgirta leydi ndii, ne ñaama nguuraaji. Ko nii woorata haa bonna gese remooɓe bee. Ko dɗum wadi remooɓe heewbe ne ñibi e gese mumen **weyaaji** ngam riiwtude di.



Njambala ko kullel toowngel badngel koyde juutde. Engel jeyaa e kulle ladde burde yoodde. **Banndu mum** yoodi haa debi nanndude e **cewngu**. Ne wadi koyde na'i kono de yeeso dee buri juutde e de caggal dee. E koyngal heen fof ne wadi **holsere** mawnde. Juutgol daande mum, wadi dum toowde no feewi, haa tolnoo e meeteruuji nayi haa e jowi.

Njambala ko kullel mawngel. Njarla baa, so a betii teddeendi mum, tolnoyoo e capande jeegoom barigal. Ngorba baa ina yaha haa tolnoo, heen sahaaji, e barille sappo e jowi. So a **yerondirii** hoore mum e **terde** keddiide dee, maa a taw ko koyel tokosel jogii. Njambala alaa ceelseleeje, duum wadi ñaamataa teewu. Ko cate ledde tan buri wuurde. Njambala jeyaa ko e kulle gaay'totoode ko ñaami.



Lella, ko kullel gaay'totoongel ko ñaamii. Ngel buri heewde wonde ko e ladde seeno. Lelli nani beydoo heewde e Afrik. Edî mbađi capande jeedidi e jowi fedde. Pelle lelli dee, kebtinirtee ko e darđe majji, walla e tago gallaadi majji mawđi. Banndu lella ina nanndi no feewi e ndu mbeewa, kono wadi ko **gallaadi** juutđi. Ko dũm wadi heewbe ne innira mbi'a dũm **mbeewa-ladde**. Lella ko kullel baawngel dogde. Alla e mum yaawde, ina doga ko ina tolnoo e teemedere kiloomeeter e waktu. Mbele beydoo yaawde, lella so ina doga, **diwat**. So diwii haa dũo yantata dũo, so a betii, ne waawi **tolnaade** e meeteruuji sappo haa sappo e dđi. Huđo buri heewde ko ñaamata, kono heen sahaaji ina ñaama beremlefi ledđe .



Puccu-ladde, ko kullel ladde burngel heewde e hakkunde Afrik, haa e Afrik bannge worgo. Puccu-ladde, hebtinirtee ko mbaadi banndu mum. Ina nanndi no feewi e puccu. **Seerndi** dum tan, ko banndu puccu-ladde ko diidi boli wadi. Puccu-ladde, so a betii, njuuteendi mum ina tolnoo e meeteruujji tati. Teddeendi mum ne tolnoo e barille tati. So a betii laaci kii ne tolnoo heen sahaaji e meeteer. Puccu-ladde, jogii ko gite belde e **noppi beldi**. Ina waawi kadi, dogde no feewi. So a betii jaawgol mum, ne wona capande jeedidi kiloometeer e waktu. Baroode dee e pobbi dii na keewi **sonngude** di ina ñaama. Duum wadi, puccu-ladde kala do sooyinii mbaroodi walla fowru dogat mbele ne daɗa.

Neddo etiima haa tampi nehde puccu-ladde e nder galle, kono peeje dee mbaɗtindaaki. Wadi duum ko puccu-ladde ko kullel **bemjungel**.

Naamne

- 1 Hol to baroode buri heewde e aduna oo ?
- 2 Hol ko wadi njambala ñaamataa teewu ?
- 3 Hol ko saabii kullon ladde natti heewde e leydi ndii ?
- 4 Hol yi'annde maa e pellite laamu Senegaal ngam hisnude laddeele dee ?

Kulle wuro



Kulle wuro



Neddo do woni kala ina hodda e won e kullon. Kullon kon, neddo ina huutoroo kon e ñaamdu mum e golle mum. Ko wa'i no jawdi, be'i, na'i, geloodi e ko wa'i no ndiwri hono gertogal, kankaleewal e ko nanndi heen. Ko limaa doo koo, neddo ina huutoroo dum e ñamdu mum. Kono so en yettii ko wa'i no puccu e mbabba, ina mballa neddo e liggeey. Ina woodi kullon ngodkon ina koddi e neddo ina ndeena dum : ko wa'i no rawaandu. Ullundu kadi ko sehil neddo tawde ina hada doombi ñaamde comci mum. Neddo e kullon badikon dum ina ngondi gondigal joodngal. Sahaa e sahaa fof nji'on neddo e kullel paamondira haa cik-kaa ko yimbe dido sehilaabe. Kono, ina wadi kullon kon nganndu-daa ina ngambondira e koye mum'en. Ina moyyi ngannden galle ina foti nehde kullon sabu ina walla e haajuuji. Toppitaade kullon, hisna kon, safra dumen so kon ñawii, jeyaa ko e dewal Alla.



Ullundu ko kullel ngel nganndu-ɗaa wuurdi ko e yimbe.

Mawɗo e suka, debbo e gorko fof ina njidi ɗum. Ko kullel cuusngel teelde, fawtii heen keewngel jikkuuji. Ko kullel jidngel ñaamde, gaybungel yidi fijirde. Kayru ullundu nduu endu waawi saawde biɓbe jeegom e nder lebbi ɗidi. So ndu jibinii, biɓbe bee **nguma** balde hade mumen waɗtude yiide. Ndu jeyaa ko e kullon muyninoowon biikon mumen kon. Ullundu so ina yaha ñibata ko peɗeeli. Ullundu so ina yaha ñibat **cegeneeji** mum no feewi, ko ɗuum saabii ɗi **njanataa**. Ullundu ko kullel jidngel mbaarudi : ko ɗuum waɗi ko teewu woni ñaamdu mum. Ulludi noon ina keewi, ina ceerti ; ina waɗi ulludi keewɗi leebi, baadi no ulludi “angora.”

Ina woodi kadi ulludi ɗi nganndu-ɗaa leebi mumen ko dabbi ko wa'i no ulludi Abisini. Sifaaji ulludi ina keewi no feewi, ina woodi heen ɗi nganndu-ɗaa njarata ko kaalis keewɗo. Ullundu ina moyyi e galle sabu ina yeewta sukaabe so ina pija. Kono woto **welsindo** haa ndu yi'a mooftal maa sabu endu yidi mbaarudi.



Busuraa walla gusura ko sifa nagge ummiinge to leydi Enndo.

Toon nagge **leebtetaake**, sabu ko ko rewetee to bannge diine. To di mbelaa di njahata, walla di leloo, hay gooto riiwataa di. Busuraa yidi hodde tan ko e mbedda walla e taliiji jaajdi e nder gure teeru dee. So a yeewtindiima, darnde ndee ina **hakindii**, kono e keeci kii, sara daande doo, ina wadi yonngo, gallaadi dii ko kofiidi dabbi. Kono caggal leydi Enndo, Busuraa ina tawee Amerik, haa hebi Afrik. Ko kullel joganiingel neddo nafaore, ko duum wadi enge weli **hoddude**. Ko kullel guurngel hudo, ko dum saabii ina heewi teewu no feewi. Enge ñaama ko ina tolnoo e kilooji capande jeedidi ñalawma kala. Teddeendi magge ina bura teemedere haa teemedde jeedidi kiloo. Denndingol majji e na'i goddi dii, ina addana joom mum hebde sifaaji na'i di alaano. Rebbe ngee ina tummba ko ina tolnoo e lebbi jeenayi hade mum jibinde. Ko kullel juutngel balde, sabu engel wuura haa duubi noogaas e jowi. Teewu mum ina hatojinaa e kewuuji sabu ina weli.



Ndaama jeyaa ko e sifaaji na'i kebtinaadi e aduna oo.

Ndaama ko nagge nge terde dabbe, daande ndee juutaani, keeci njajiki, heewnge doole. Ndaama noon teskaama e mum ko kullel dooftiingel ngel alaa **haasidaagal**. Ina jeyaa e ko hebtinirtee : dabbiɗgol, gallaadi juutɗi etee keeci kii alaa yonngo. Cosaan mum ko Fuuta Jalonj to leydi Gine, ko toon ndaama ummii naati Senegaal. Ndaama ko kullel dadngel e rafi mo bowɗi cabobini, boomoowo kulle. Kono ndaama ko tiidi koo fof, waawaa wuurde do ceedu duumotoo no feewi. Ina woodi fedde mawnde innirteende « Garan Elewaas Ndaama » ko toon tawataa ndaamaaji burɗi heewde. Ina jeyaa e bure ndaama waawi addande neddo, wallude dum e ndema. Ndaama ina jeyaa e ko yellitta coggu e njeeygu, sabu ina heewi teewu. Tuggi 1923, haa jooni fedde ndee ina toppitoo ko yowitii e kisal ndaama. Ndaama ina muynina biyum ko buri lebbi sappo. So tawii ko ga'i dii, so di ndañii duubi tati tan di **tappete**.



Pulfuldi jeyaa ko e leyɣi jawdi ji'eteedi e Afirik bannge hirnaange. So a yahii e nokkuuji baadi no Ferlo e Fuuta, edi keewi toon. Jawdi ndii ko kakindiindi, saraaji dii na njuuti, njawdi ndii gallaadi mum ko ceeɓɓi, udditiidi. Pulfuldi ngordi ndii hoore mum buri mawnude e yaajde e mbaalu ngu. Fawtii heen kadi **yeeso** mum buri yaajde. So tawii ko doo, e leydi ndii so taaske yonii heewaani ko di nji'etee e dare dee. **Banndu** nduu ina wadi **tobbe tobbe** baleeje, ko ina yoodna ndi no feewi. So a y'eewtiima leebi dii ko leliidi, daatdi, jalbudi. Nehgol mum sadaani, so huɗo ina yoni, kala ko beydu-ɗaa heen ina **haara** ndi haa ndi beenee. Pulfuldi ko kullel cuusngel tampere, etee jahowel kiloomeeteruuji keewɗi ngam hebde ñaamdu yonndu. Ina addana eggidoobe e jawdi ndii hebde kaalis, kumta heen haajuuji mumen.



Bali-bali cosaan mum ko leydi Niiseer. Ko sifaa njawdi kebtinirteendi terde mum juutde. Njawdi njoolɗundi wonata, toowndi.

Ko buri teskeede e ndii njawdi, ko keewgol mum ko ñaamata. So tawii a burii ndi yiɗde ñaamde a waawaa **nehde** ndii. Caggal mbaadi ndii, bali- bali ko kullel katojinangel e fannu coggu e njeeygu. Bali-bali ina waɗdee e sifaa njawdi ngoɗndi mbi'eteendi laadum sosoo. Ina heewi no feewii e nder Afrik bannge hirnaange, ɗoo e leydi men e ko taari ɗum. Bali-bali jiidaani e jawɗi keddiidi ɗii, to mbaadi e to nafaore. Bali-bali ko njawdi ndi suusaa **tuundi**, kala **pellitɗo** nehde ndi foti wonde ko laabɗo jaajɗo.



Mbeewa jeyaa ko e kullon muyninoowon kon. Ina jeyaa kadi e sifaaji mum, wuurde huɗo. Ngora baa wi'etee ko ndamndi. Leebi mum, nguru mum e teewu mum caabii ina nehee e galleeji dii. Kosam mbeewa ina wadiree kodde kosam walla formaas. Mbeewa alaa to ronki wuurde, teenti noon e nokkuuji ɗo durngol mum noddi **tooweendi**. Ko kullel keewngel jam kono so a girbiima ngel, engel waawi **gaañde** ma sabu ceeɓgol gallaadi maggel.

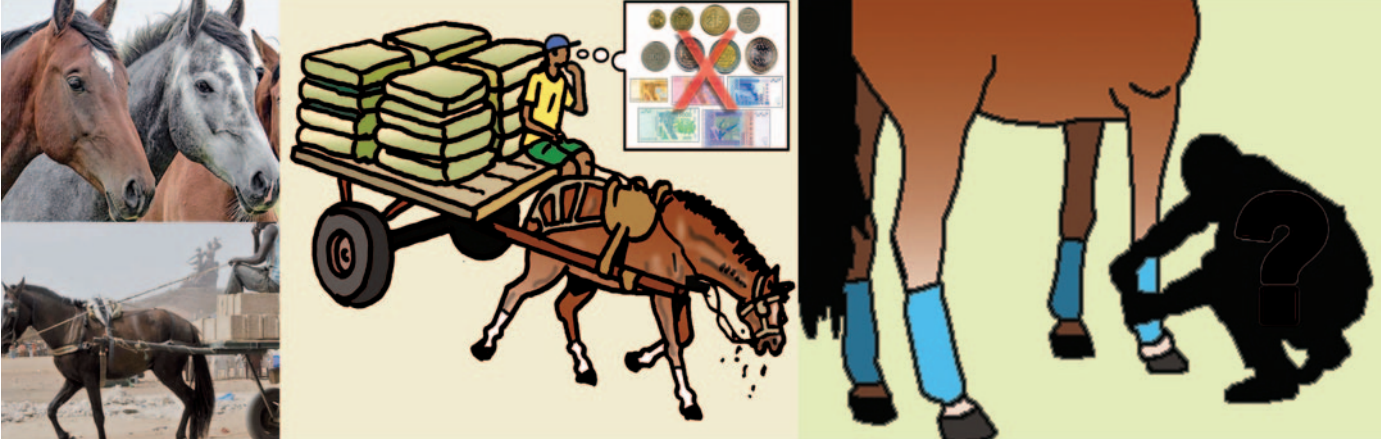
Leebi mum ina peewniree comci, etee kosam mum buri yaawde doleede e ɗam nagge. Mbeewa ko kullel pinngel to banngel nguurndam mum. Ina ñaama e leydi, kono kadi ina ñiɓa **koyɗe** mabba caggal ɗee ngam teedaade beremlefi ledɗe ɗee. Mbeewa ina jibina ko boni boni fof, laabi ɗiɗi e hitaande ndee, etee ina heewi ko **funotoo**.



Ngel kullel wi'etee ko **ngelooba**. Ina jogii tooweendi, njuuteendi ndi ina tolnoo e meeteruuji didi pawdi. Ina wuura hakkunde duubi sappo fa'i cappande nayi. Ngelooba, sabu no foti nii, ina huutoroo hudo heewko ngam ñaamdu mum. To di ngaynetee doo wonaa nokku keccitdo, so wonaa dum tan wuurnude di weebataa. So tawii a yeewtindiima ngelooba, les kolce mum ina yaaji, ko pedeeli didi jogii, daande ndee ina juuti. Ngelooba ina waawi joodaade balde didi haa tati yaraani. E hakkunde keeci kii ina wadi **yonggo**. Yonggo ngoo ina peesa haa teemedere kiloo tawa fof ko bellere. Bellere ndeen so yahii haa ñaamdu nduu sadtii ko heen ba wuurnata hoore mabba. Ko buri heen heewde wuurata ko e nokkuuji di nganndu-daa, ngalaa ladde, ko wayi no leydeele safalbe to Afrik bannge hirnaange. Ina jeyaa e kullon kon neddo ñaamata. Tagoodi mum no siforii nii, so ba yara eba waawi yarde temedde didi liiteer ndiyam. Becce dee e koppi dii ina cukki leebi, haa ko dum saabii so ba jusiima, ba tinataa nguleeki.



Ngel kullel wi'etee ko **mbabba**. Noppi dɪi ko juutɪi, eba waɪi leeɪi e daande. Mbabba hoore mum ko mawnde, guɪde kine mum ko jaajɪe no feewi. Laaci kii foti ko e koppi caggal dɪi. Ko kullel ngel nganɪdu-ɪaa ko huɪo wuuri, kono keewngel **jikkuuji**. Mbabba ina anɪdiraa heewde **sembe** so tawii ina rokkee ñaamdu yonɪdu. E fannuuji ñaamdu mbabba, ina tawee heen huɪo, gooyi, beremlefi leɪɪe e puɪi. Mbabba ina yara ko ina tolnoo e liiteruuji capande nayi ndiyam ñalawma kala. Mbabba gite mum ko butte, hunuko mum yaajko ina waɪi ko ina abboo e capande nayi ñiire. Kullel mbabba ina huutoree e ndema, ngaynaaka, coggu e njeeygu. No kulle keddiɪe ɪee nii mbabba so welaama jaɪa, so welaama saloo. Teskaama kadi ko kullel tiidngel sabu ko ngel **rimndata** koo ina heewi. Sifaaji bamɪi ina keewi : daɪɪi, kakindiɪi, njoolduɪi.



Puccu ko kullel booydungel e neddo. Kullel teeyngel, kono so tikkii bonnat. Ko sifaaji pucci keewdi ngoodi. Ina woodi puccu **caasaatu**, pucci baaraadi e pucci goddi. Puccu, ko kullel keewngel **sembe**. Kullel toowngel, keewngel nafoore. Puccu ina walla neddo e danle mum. So a yettii liggeey gese, gila fuddoode haa e **wortorde** ko puccu buri heen. Ndeen so jaambareebe ina kabetenoo, mbaaddotonoo ko pucci. Laambe bee e ko'e mumen so ina dannoo kuutortonoo ko pucci. Hannde ina wadi poodondire keewde gaddooje kaalis tawa ko puccu saabii dum. Puccu ina yurmoo joom mum, kono yo taw kadi joom mum ina toppitii ngu. Etee, kala do njah-daa e aduna oo ina wadi pucci, to buubi e to wuli fof. Ko kullel ngel nganndu-daa ko haalde tan woni ko waawaa.

Naamne

- 1 Hol kaalanoowo en inde kulle tati koddufe e yimbe ?
- 2 Hol e mon ganndufo ko woni hakkunde ullundu e nedfo ?
- 3 Hol ko bamdi e pucci nafata ?
- 4 Mbele ofon nganndi ley yi kulle godfe koddufe e yimbe ?

Ledde cafrooje



Ledde cafrooje



Ledde ina mbadi nafaore e leydi. Ede ngadda buubri, tee kadi ede cafra. Galle mo alaa lekki jiidataa e baddo dum, sabu o wulat.

Caggal buubri ndii, lekki ina jibina **biɓɓe** ñaameteede. Eden mbaawi, so en paawaama, **huutoraade** beremlefi lekki walla dadi dii, walla kala ko ummii e makki. Ledde taariide en dee, ina cafra muusalla banndu, reedu, walla hoore. Ede poofa no yimbe nii. Ledde ina cokla ndiyam e nokku baddo **doornde** ngam de njaawa mawnude.

Duum noon, eden poti reende de e toppitaade de no **haaniri** nii. Dum ko bural e wuro walla e leydi. Heewii ko muusi neddo, yeewoyi doktor, tawi ko safrata dum koo woddaani. Ledde gonde e nder galle walla e ladde dee ina cafra dum. So a yidii annude nafaore ledde dee, a **widtat**. Njahaa e mawbe joganiibe dum ganndal. Ina wadi doktoreebe ganni huutortoobe ledde.



Limoore ledde dee ina heewi. Eden mbaawi subaade heen tan. Keewde e majje ina ngoni e leydi ndii. So a **lorii** de walla a aawii de te a toppitiima de tan de mawnat. Yeru ko wa'i no lekki manngowwi, limonj, fuyfaaye, ñebedaay, gumgumeewi, goyaab, ekn. Ina wadi ledde ko kaasamaas ngummii, walla e ladde Saalum ndee : madda, solom, ditak, darkase, ekn. Ko heewi e sifaa ledde taweteede e bannge rewo ngoo ko jaabi, murotooki, caski, ekn. Jammi e bokki heewi ko Kajoor, Bawol, Siin e Saalum. Wuro so yidii bambaade ina foti dañde ledde, sabu ede ngadda tobo e **yellitaare**. Ko duum faddotoo yooro e heege e nder leydi. Kala lekki, nganndu-daa walla **kumpa-daa**, ina wadi nafoore suudiinde heen. Neddo kala ina foti anndude bure gonde e ledde. Ledde ina moyyi e nguurndam men kam e cellal men. Waasaani ko dum addi haa ko safrata kala na wi'ee lekki.



Ledde mango ina keewi e leydi hee. Ede mbaawi aaweede walla loreede e nder galle walla e **nammbu**. So de mawnii, de mbadat bibbe. Kono, hade ndeen, de **piindat**. Nafoore lekki manngoowi ina heewi.

Beremlefi dii so pasnaama, ina safroree tetaanoos. Manngo benndufo ina wadi suukara e witaamin moyyudo e neddo. Muccoowo manngo heewaani wondude e **seero**. Manngo ina timmina nguurdam men, sabu heege ko gaño neddo. So heege nanngii ma ina waawi addande ma ñabbuuli.

Caggal manngo, ina wadi lekki keewki faayiida. Ko ki mawnoowi, keewki cate, toweeki makki ina yettoo meeteruuji sappo. So ki jibinii, eki wada bibbe biyeteebe darkase e ndaamaraas. Bibbe darkase ina njogii ñamri moyyundi e cafrugol heege. Kono ko **gaaluude** ganndiraade ndaamaraas dee buri heewde nafoore.



Gaaluude darkase haadaani tan e welde. Ede mbadi witaamin moyyudo e banndu. Ko de mbaawi safrude e ñabbuuji ina heewi. Gaaluude dee ina cafra ñawu berde, ina jippina suukara, wadde ina safroree jabet, **jiide gustiide** e kayseer banndu. Ede moyyi e banndu **yakkooru** e koyde gulooje.

So a yidii ñiiye maa tiida te cella, ada waawi huutoraade gaaluude darkase. Ina safra dakkudi, tee ina woddina maa **rafi** ñiiye caamooje. Kadi, ina wara kala ñawu jidde arde e ñiiye maa e dakkudi maa. Gaaluude dee ina paddoo ñabbuuji keewdi baadi no dojjo.

Hay gooto noon fotaani huutoraade dum no burtiri. Eden mbaawi renndinde dum e ko nguurdaten koo. En potaani burtinde. Ndaamaraas ina beyda softeende e bannge hakkille e bannge liggeey.



Jaabi ko lekki ummiiki to Amerik walla to Siin. Nafore makki wadi ki ari e Afrik e Senegaal. Ko lekki potki jogeede e nder galle walla e diiwaan. Gi'e dee e beremlefi pamdudi dii, addantu maa **hebtinde** lekki kii. Bibbe makki ina ngojji, tee ina cafi suukara. So a **buutaama**, so a mucci jaabe tan, a dolat. Beremlefi lekki kii, so di ndenndinaama e ndiyam, ina safra paawle. Kono ina foti yahdude e aaye. So tawii ada sadaa doyingol, jaabe ina heen moyyi. Ede mbadi witaamin B e C. Bure keewde paatude e cellal banndu ina e majje. **Gufi** jaabe ina cafra rewam, ganndiraadam siti. Ko hono noon di mba'i e reedu muusooru walla dogooru. Bure jaabi ina keewi no feewi, wafde eden poti teddinde dum.



Lekki guyaab ummii ko Amerik. Kono, ko ki naati e Afrik e Senegaal nana booya. Ki fuddiima waasde heewde e nder leydi men. Tooweendi makki ina fota e meetereji jeegom.

Lekki kii nattii wonde e galleeji keewdi to ki tawetenoo. Tee, ko ki mbadki faayiida. Beremlefi makki ina moyyi e ndogu reedu. So ada feewna dum, a fasnati ndiyam ko tolni e **hojomaaji** sappo e joyi. Caggal duum, naatnaa beremlefi dii e bool, njuppaa heen ndiyam pasdam dam, kippaa dum ko juuti. So dum gasii, ciiwaa, madaa e kaas, ada yara heen. Wufyaade ndiyam dam ina itta muusalla dakkudi, ina hada **modsiindorde**. Ina usta kadi **taasiyon jabboowo**. So ada huutoroo lekki kii, ada waawi dadde e **aaweese** (AVC) tampindo yimbe bee e nder leydi ndii.



Ɓokki ina jeyaa e ledde baawde safrude, keewde nafaore. E nder Senegaal, lekki buraani ki yaajde. Ɓokki ina maantinii e leydi ndii, dum wadi **eki horsinaa**. So ceedu yontii, beremlefi makki **cammoto** haa laaba. **Piindi** makki ranwat tal, beremlefi dii njaawa waylaade. Ɓibbe makki ko bohe mbi'etee. Efen keewi liirde beremlefi bokki ko juuti. So yoorii, wonta laalo huuterteeko e lacciri. Caggal ko ki wallitta en e bannge cellal, bokki e bohe ina cafra.

Ledde farmasii keewde ina tawee heen. Ada tawa bohe e **lekki** tubakoobe peewni ngam habde e jabet. So a renndini bohe e suukara, ina beydana banndu maa ndiyam. **Nebameeje banndu** keewde ina mbada bohe.



Lekki mbi'eteeki **Solom** kii ummii ko Afrik to bannge **hirnaange**. Ko e oon bannge Senegaal ki heddi. Ko ki lekki njogiiki semmbe. Toweendi makki ina yettoo meeteruuji capande tati. Beremlefi makki ina cukki, piindi ndii ranwi. Gufi dii ina nanndi e wutte woluur. Ko e nder aaludere ndee tawataa ñamri ndii. Solom ina heewi witaamin, ko dum wadi eki safra ko heewi. Lekki kii ina beyda kosam debbo **besdo**, ngam biyum muyna haa haara etee sella. Eki safra kadi rewam mo nganndu-daa addi dum ko jonnde juutnde. Wadde kala sofeer, walla ñootoowo e joodotoodo ko juuti ina foti huutoraade solom. Hay ndogu reedu eki moyyi heen.

Solom ina faddoo cadeele foofaandu. Cukalel jogingel cadeele e oon fannu, so huutoriima **solom** tan, **seborat**. Ina safroree hay dojjo. Wadde, solom ina heewi nafaore. So a tawaani lekki kii e wuro ne, maa a taw aaludere ndee ina yeeyee jeere.



Ditakeewi ko lekki keewki faayiida. Tooweendi makki yettiimaa meeteruuji sappo e joyi haa e cappande nayi. Doo e leydi ndii, ki tawetee ko e ladde **wuurnde**, heewnde tobeede. Bibbe makki ina mbeli, etee ina cafi suukara. Ede mbaawi moofteede ko juuti, sabu de njaawataa bonde. Bibbe ditak ina mbaadi witaamin C. Ede moyyi e tampere banndu, kadi ede beydana en ndiyam. Nabbuuli keewdi baadi no modsindorde, mabbo e muusalla keeci ina tampina yimbe bee. Ditak ina safra di. Kala to lekki kii alaa e leydi ndii, so ki benndii maa taw eki yeeyee e jeere. Naamde ditak ina wadi nafaore e balli men. Ina safrana en **rafiiji** keewdi. Wadde, so en naamii haa en ngasnii, eden mbaawi **huutoraade** ditak.



Ĩebedaayi ko lekki **ndowluki**. Innde makki ko e tuubakooƙe ummii. Ina firta e demngal engele : « Maayataa muk. » Ko lekki mbaawki wonde e nokku kala, sabu ki hulaani yooro no feewi. Kala to ki waɗaa, ki wuurat hay so tawii ko e leydi ndi heewaani jabde. E nder Senegaal, ĩebedaayi ɓuri heewde ko e bannge Koldaa e Sikaasoor. Ko lekki keewki witaamin. Eki waɗi witaamin A, B, C e **ɓure** godde moyyude e ɓanndu.

Kala ko woni e ĩebedaayi ina waɗi nafoore. Gila e beremlefi ɗii, ɗaɗi ɗii, **piindi** ndii, ɓiɓɓe ɓee, fof ina jogii nafoore. Ko lekki moyyuki e rafi jabet ; eki usta **bellere** e suukara.

Lekki kii ina foti huutoreede, sabu eki dannda e rafi ɓerde e taasiyoŋ. Beremlefi makki e piindi makki ina lawya reedu, itta toon kala ĩawu. ĩebedaayi ina faddoo kala rafi. Hay uure ina safra. Podde ĩebedaayi ina laɓɓina ndiyam.

Naamne

- 1 Hol lekki moyyuki e taasiyon ?
- 2 Ko wadi jaabe ina moyyi e neddo ?
- 3 Hol ko jonnde juutnde addata, e hol safaara mum ?
- 4 Hol no njammbaan (njimmbam) feewnirtee ?
- 5 Hol miijo maa e ledde taariide en dee ?

Kulle ndiyam



Kulle ndiyam



Senegaal ko leydi keewndi kulle, kono keewde heen nguuri ko e ndiyam, e maayo haadngo walla welngo. Deen kulle ko pelle de njiidaa, tee kadi keewde. Ko e nder ndiyam tan de mbaawi wuurde daayiman. Kala heen jaltude ndiyam fotde dumunna tan maayat. Hono lidfi ko e nder ndiyam hee di njiilotoo **nguura** majji, njaram majji e **boccingol** majji ngam keewal majji. Nder do luggidi di mooltotoo, kono heen sahaa di njalta di ngona e yiinaade dow ndiyam hee. So ada dannoo e laana, ada waawi yiide edi ndiwa to woddi, kadi di muta e ndiyam hee. Heen sahaa, di ndewa e laana haa badoo dum, di kula di nduttoo. So neddo yooliima e ndiyam, so yimbe njaawaani ndadndi dum, di madata ko adaa ngam ñaamde dum. Ina woodi heen kulle ñaameteede ko wa'i no lidfi, e de keewaani ñaameede, ko wa'i no nooroo.

Ko duum wadi ñalawma kala, maayo haadngo ngoo e welngo ngoo ne keewa dak awoobe. Ko gubbi mawdi be mbertata e nder ndiyam, ngam jaggude lidfi. So gubbol ngol mappinii, ngol heewat tep leyfi lidfi keewdi. So dum wadii, soodoobe lidfi bee taaroo be ngam boftude di be nawa di jehe. Tuubakoobe bee kañum en ndaddat noodi dii e leyfi goddi ngam wiɗtude heen ganndal. E nder maayo haadngo ina wadi lidfi kaawniidi di cuusnaaki no feewi, baadi no rekeŋ.



Rekeŋ ko liingu, daddoowo mawdo, jaawdo no feewi, te baawdo ndiyam ne kay. Edi ceerti no feewi, to tolno e tago te edi nguuri e **maaje kaadde** dee fof. Heewbe ne kuli di, kono wonaa kañji fof conngata. Rekeŋaaji tolniima e teemedde nayi leñol, kono ko teemedde tati tan neddo hebindii heen. Nguru banndu mum ne daati. Laaci kii na juuti, kadi **billo-willooje** dee nanndata ko e bibje. Billo-willooje mum ne ceerti e de ngaaka e de dofeŋ. Billo-willooje mum awyirta ko bannge ñaamo faya bannge nano, kono de ngaaka e de dofeŋ ko dow faade les. Dofeŋaaji dii muyninat, kono won heen e majji boccinat. Ina heewi heen jibinooji ; kono rekeŋ soklaani yaltude e ndiyam ngam foofde sabu ko **sakkaañe** oo foofirta. Rekeŋ ne hulbinii, kono jaraani hulde sabu burdi heen heewde ko pamdudi. Di conngataa tee ko liddi tan di nguuri. Nayi burdi ñaadde dii njuuteendi mum'en ne tolnoo haa meetereeje nayi. Hannde yimbe fof ina kuli ustagol rekeŋaaji dii e maaje kaadde dee sabu awoobe. Ebe kuutoroo di sabu teewu majji e sabu guri majji peewnirteedi pijirkon njeeyeteekon tuubakoobe. Awoobe mawbe bee ne ngaddora di e saakitaaji mumen tawa coklaani di. Nde be **ceŋtata** di haa be nduttina di e ndiyam, tawata ko di maayii.



Nooroo ko laadoori burndi mawnude e laadooje, tee buri juutde balde. Keewdi e majji nguurata ko e maaje walla e caadli e diiwaan Afrik. Nooroo ne juuta haa meetereeje jowi kadi beta ujunere kiloo. Ne wuura noogaas e jowi haa e teemedere hitaande. Noodi mawdi gondi to maayo mawngo wi'eteengo Niil ngoo to Misira, edii mbaawi hay modde yimbe. So yaltii e ndiyam hee, ko e naange hee ndi **saadnotoo** tawnoo yiiyam mum ko buubdam. Nooroo, kippoode gite mum ne njaynoo, ko duum wadi ne yi'a no moyyi e nder ndiyam. Ko kullel jaawngel e nder ndiyam, so ina lummbuu, willat laaci kii no moyyi. So ina laada koyde mum e reedu mum njahdata. Gite mum e guude kine mum fof ngoni ko e hoore mum. So ine lummbuu, hunuko koo nyaabotaako e nder ndiyam dam. Ina jogii capande jeegom ñiire belde colooje ne pufta kese lomtotoode sahaa e sahaa fof. Bannu mum haa hawri ko **bacce-bacce**, koyde dee mbadi **cegeneeji** juutdi. Ndewri ndii asat sara maayo, boccina heen fotde capande tati haa e capande jowi bocconde. Ndi heddoo doon fotde jonte jeetati haa jonte jeenayi bibbe bee toccinee. Yumma oo wuufa di nawa di e maayo.

Caafaaji, maanam noodii tokoosi dii, nguurata ko **koowooje**.



Ndaawa jeyaa ko e liɗɗi guurɗi e diyye belde. Ko liingu ngu alaa **bacce**, tee ne wertidi werte jilluɗo baleeri. Nguru banndu nduu ina **boodi**. Sabu ko borwo-borwo bolo huurii e banndu hee. Ko ngu liingu njoodngu tago e mbaadi, ɗum seerndi ngu e liɗɗi godɗi ɗii. Reedu nduu ne ɗebi rawnude kono hoore ndee ko ɗeppere yaajnde. Ndaawa jogii ko hunuko yaajko wadko ñiikon cewkon keewkon e gori ɗiɗi. Ñiiye ɗee fof ko koforiide nder. So a yeewtindiima, a wi'at hol no nguu liingu ñaamirta. Ko liingu mbaɗngu **jubbi** jeegom : ɗiɗi juutɗi e nanyi tokoosi. ɗiɗi juutɗi ɗii ngonni ko e dow hoore hee, nanyi ɗii e les hoore ndee. Ndaawa waɗi ko billo-willooje joyi, ɗiɗi e hoore he, wootere to laaci too. **Tatabere** ndee ko juutnde, tee ceebtam ɗam weeli **sawndii** ɗum. Njuuteendi mum ne tolnoo e meeteer e feccere, burɗi heewde heen njaha haa meetereeje ɗiɗi, kadi ne booya tan eɗi bura nanndude. Teddeendi maggu ina yaha haa e kilooji sappo haa e teemedere e capande joyi. Ndaawa ina juuta haa tolnoo e meetereeje ɗiɗi walla tati. So en njerondirii e ɗi leyɗeele tuubakoobe ɗii, ɗi burondirtaa. Ndaawa alaa ko ñaamataa e kulle, heewi ko teelde. Ko liingu kulngu lewlewal, tee ngu hoɗata ko e nokku luggo. No ngu wodɗirta e ndiyam nii, ko awoobe mawbe njaggata ɗi. Ndewu nguu ne boccina haa teemedde joyi bocconde.



Yaranka ko kullel guurngel e maayo haadngo. Bannu mum na leffi ne wadi leppi-leppi. Di ngoni teemedde tati leñol di njiidaa inde, kono kañji fof di innirtee ko yaranka. Ko keewgol majji wadi di ngalaa inde kebtinirde. Kala to **taw-daa** di, di teelataa, ko dental di ngonata. Ko liingu mbelngu kono tiidngu coggu haa kala ko **gawoowo** jaggi heen ne yawa. Hoore ndee ne wadi billo-willooje didi jjinorde e **billo-willooje** sappo. Billo-willooje jeetati dabbe dee ngoni juude dee, didi burde juutde dee ngu yahrata. Gite maggu debii mawnude haa foti e bal basket.

yaranka ko kullel daddowel sabu ko teewu wuuri. Ko dum wadi kulle godde dee ne ndoga ngu. Billo-willooje gonde e hoore maggu dee o nanngirta lididi di o wuuri dii. Gite dee ko mawde ceebde ne coynoo ko woddi. Ko liingu ngu laaci **njunnitiiki** kerki no feewi. Yarankaaji dii, yiye majji ne tiidi, kerki te delki. Guri majji mba'i ko no nebam wujaa heen, ko dum wadi di waawde waylude mbaadi. Ko duum wadi yaranka wonde liingu tiidngu coggu.



Hoodere-maayo ko kullel gonoowel e les kaaye, gonde e caadli walla e maaje kaadde. Njuuteendi mum ina tolnoo e santimeeteruuji sappo te di tolniima e ujunere e teemedde jowi leñol. Leyyi dii doon peccii e tolnooji capande tati. Hoodere-maayo ko kullel kaawningel. Sabu mbaadi mum e tago mum ne ceerti no feewi. Ko buri heewde e majji, ko juude jowi dabbe boodde njogii. Ina woodi heen e majji kaawniidi badooju juude sappo e jeetati. Juude dee fof mbaadi ko cette-cette, tee kala nde nde waasi heen wooto, wodngo fudtat. Tagooji majji nanndi ko e hoodere ko dum wadi de nginniraa noon. Banndu mum alaa **yiye** kono ko kullel **kuuñel**. So yaltii e ndiyam ko booyi seeda tan maayat sabu waawataa **foofde**. Hoodere-maayo wuuri ko tuufa, paañ, lidfi tokoosi e ko nanndi heen. Duum wadi koon kullon so nji'ii nde tan ndogat. Ko kullel leelngel e yahdu mum e ñaamdu mum. Ina wada waktu e feccere so ina ñaama, joodoo ñalawma kuurdo ngam dola. So di tolniima e jibinde, ndewu nguu boccinat, so yontii **toccineede** bibbe bee njalta.



Dofen ko e leyyi kulle mawde gonde e maayo haadngo walla e beeli fotde duubi capande tati haa capande nayi. Njuuteendi majji ne tolnoo e meetereje tati haa e nayi. Teddeendi mum tolniima e teemedde didi haa e teemedde jeegom e jowi kiloo. So a moomii banndu mum tawaa kañum buri laaldude laabi sappo kala kuller guurigel e leydi. Banndu **borwundu** saabii dofen ina yaawi lummbagol. Ndewu nguu, noppi mum e endi mum ngoni ko e kofi nguru banndu mum. Alaa daande sabu hoore mum senji ko e banndu nduu haa hay dara waawaa **redfaade** doon. Ko liingu ngu ñaametaake sabu mum nanndude e neddo. So awoobe bee jaggii di, nawata di ko to parka di mbaanee toon hodorde no di nguurdi. Dofen ko liingu keewngu teelde kono ko neddo woni jeewtidiido mum. Ko duum wadi ina faaboo joolotoodo sabu **ñaadre** alaa e maggu. Lidfi tokoosi, rekejaaji tokoosi wondude e sardinaaji ngoni nguura mum. Wuurdar e bibbe mum fotde duubi jowi tawa be mbaawii ndiyam kam e riddondirde. Kala nde biyum yahi to woddi so artii o **huddoto** dum. Alla e mum yidde neddo, ngu inniraa ammbaasadeer. Duum doon fof de hadaani di saftude yiide sabu awoobe bee.



Fokuuji, ko kulle guurde to woddi e maaje kaadde badde galaas. Njuuteendi mum ne wona meeteer haa e meetereeje didi. So a betii teddeendi mum, ne tolnoo e capande jeedidi haa e capande jeetati kiloo. Burdi mawnude dii, ne beta teemedere e capande jowi kiloo. Leebi banndu mum ne purdi haa bawli ; tokoosi di, leebre mumen na rawni. Ko di ko'e mawde, kunude jaajde badde **sunkumme** e toni hee, gite dee bawli kurum. Edi mbeltoo sahaa nde di pijintoo e takko pokopokolam hee ; kono ko di deentiidi, hay batte bettataa di. Edi mbaawi wadde sappo e jowi hojom tawa di cuppitaaki. Ko kulle jaawde e ndiyam, mbaawi diwde, kono ne leeli e leydi. Tuubakoobe raddoobe di bee **mbaalantoo** di ko e gasde do di pooftotoo. Ndeen, ko e fokuuji dii be kebatno nguura e nebam be kubiratnoo ngam itaade. Ko e guri majji dii be ndaňatnoo comci wondude e kuutorde. Awoobe bee ngawatnoo ko fokuuji tokoosi dii ngam cukuli majji jooddi daneeki dii. Been jooni ngoni ko e jaakre mawnde. Ngam reende di, laamu ne hadi di wareede tawa di ceertaani e leebi di. Haa jooni rekeŋaaji dii, e **ursuuji** dii ne ndadda fokuuji tokoosi dii.



Ngaaka ko kullel nguurngel e ndiyam te jeyaa ko e liɗɗi muyninooji. Ko kullel ngel y'iyyam mum wuli haa alaa e sago ngu foofa henndu ngam ngel wuura. E nder nguru nguu ne wadi bellere heewnde ne huurii heen. Tekkeendi bellere ndee tolnoyiima e sappo e diɗi haa e sappo e tati santimeeter. Ndeen **bellere** ɗakkondirnde reenata ɗum e jaangol kiisngol gummotoongol nder lugge hee.

Ngaaka na jogii y'iyal keeci mawngal kadi ko leyfi ceertuɗi to bannge tolno e tago. Bi'eteedi ngaaka bulaajo ɗii **njuuteendi** mum ne tolnoo e noogaas e jowi meeteer. Kañum buri fof sabu na beta fotde tonuuji keewɗi. Ngaakaaji baɗɗi sunkummeeji ɗii ne ceerti e baɗɗi ñiiye ɗii nguurndam. Ngaakaaji ɗii ne njiiloyoo **nguleeki** e nguura timmuka haa ɗi keddoo heen. Ndewa baa maa ɗaɗa duubi jeediɗi nde fudɗoo jibinde. Eba waawi jibinde hitaande fof biɗɗo gooto e nder nguurndam fof, kono ine **horoo** lebbi sappo haa sappo e nayi. Kala jibinaaɗo arata ko ina waawi ndiyam, ne yi'a, ne sirka kadi ɗoon e ɗoon. Ko liingu burngu aweede sabu cakkudi mum e bellere mum feewnirteende won e ngujameeje e latiiji. Ngam aɗde ɗi ngustoo, aduna oo fof nanondirii yoo raddo majji usto.



Liwoogu ko kullel guurngel e ndiyam do wofdi to Afrik e ndiyam nguldam ngondam e Amerik. Njuuteendi mum ko meeteruuji jeedidi kono laaci kii ko ndabbi. Teddeendi mum tolniima e teemedde didi haa e teemedde jeegom kiloo. Banndu nduu tagorii ko no butel mo liiteer nii. Kadi banndu nduu na boodi, wa'i no ko furdi nii. Ko kullel kulngel ko buubi no feewi haa dum wadi ngu wuurata ko e diy'e gulde. Ko hudo wonko e daande ndiyam dam ngu wuuri. Ko ngu wuuri hudo koo wadi ngu wiyeeede nagge-maayo. Ko kullel cuusngel teelde, sabu subotoo ko jahdiido joom fibnde.

Liwoogu ko ko muyninta kono hade jibinde ko maa daña duubi jeedidi. Jibinirta ko duubi didi haa tati, kono ko lebbi sappo e didi saawata. Ina wuura haa duubi capande jowi so dadii e awoobe. Ina woodi leydi ngonndi e leydeele tuubakoobe bee, liwoodi na keewi toon. Ko duum saabii innireede lamantenj, dum firi ko liwoogu e farayse.

Liwoodi mawdi nattii heewde sabu yimbe bee mahii to di nduratnoo. Won heen saakitaaji mawdi e gawyirdi batooje dee ne ngaaña di. Ko duum wadi edi tampinaa haa fedde adunayankoore ndee yettani di peeje.

Naamne

- 1 Hol ko wadi ndaawa boodde ?
- 2 Mbele odon mbaawi haalande mi no nooroo jibinirta ?
- 3 Hol ko wadi dofeŋ wonde sehil neddo ?
- 4 Hol ko seerndi jibinirgol ngaaka e ngol liwoogu ?
- 5 Hol ko wadi raddoobe bee ne cuboo warde fokuuji tokoosi dii ?

Ce livret gradué a été conçu et imprimé grâce à l'appui généreux du peuple américain à travers l'Agence des Etats-Unis pour le Développement International (USAID).



USAID
DU PEUPLE AMERICAIN