



Jane e kīlasi kya katatū. Ena ūtanu mwingī mūno kwīthīwa e kīlasini kyeu. Mwalimu wake nī Mrs. Orina. Jane nūmwendete mwalimū wake mūno.

Mrs Orina ethītwe mwalimū wa Jane kuma ĩla Jane walikile sukulu wa Makutano. Mwaka no ĩndī ūkwambīa. Mrs orina mwaka ūū emanyīsyā amanyīw'a maūndū meū.

Nīmamwīthukīsyē. Nūkūmamanyīsyā mbathi nzaū.
Nūmatavasyā ngewa mbingī. Kīla ūmwe sukulu eneenea ūwau mweū ūtekūeleeka.



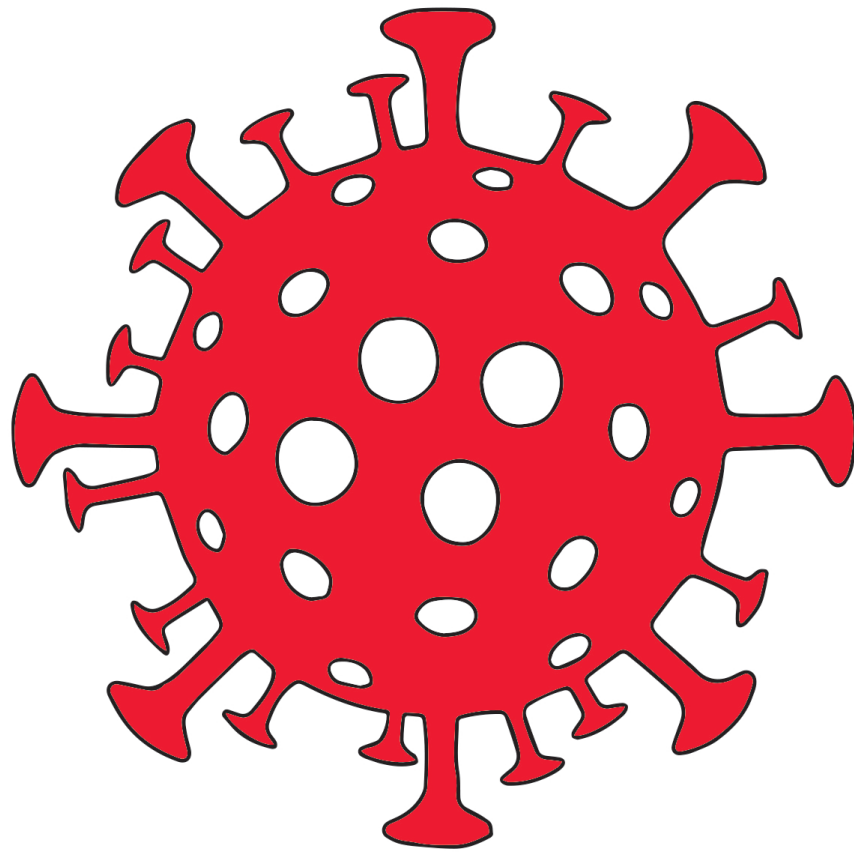


Kīla mūdũ sukulu eneena ĩlũ wa ũwau mweũ ũtesĩkĩe. Ũwau ũũ wĩtawa Kolona. Angĩ mewĩta Kolona ya mwaka wa ĩkũmi na kenda. Nĩ ũwau mũeni. Mrs Orina ndaĩ aamanyĩsya amanyĩw'a make ĩlũ wa ũwau ũũ mũeni.

Alimũ nĩmeũneena ĩlũ wa Kolona, ũwau mweũ. Amanyĩw'a sukulu nĩmeũneena ĩlũ wa ũwau ũũ onamo. Asyai mĩsyĩ mena kĩmako kingĩ nũndũ wa ũwau ũũ.

Meneena ĩlũ wa Kolona simũnĩ syoo. Tũmeme twĩtavya andũ ĩlũ wa Kolona. Tiivii nayo yĩneena ĩlũ wa ũwau ũũ mweũ. Mũsumbĩ wa Kenya onake eneena ĩlũ wa Kolona.





Andũ aingĩ mayeesĩ maũndũ maingĩ ĩũlũ wa Kolona. Aingĩ masũanĩaa ti ũwau waw’o, kana ũwau ũũ ndwĩvo.

“Kolona nĩ mũthemba wa ĩkua, yĩũka na yĩithi.” Andũ aingĩ nĩmaisye. “Vai vata wa kũkĩa ũwau ũũ.” Angĩ nĩmaisye .

Andũ angĩ maisye nĩ kĩumo kuma kwa Ngai. Angĩ maisye kana vai nzĩa ya kwathũkĩa ũwau ũũ. Meethĩwa na masũanĩo me kĩvathũkanio.





Mũthenya ũmwe mũsumbĩ nĩwatangasie kana ũwau ũũ wĩ Kenya. Mũndũ ũmwe aĩ anakwatwa nĩ ũwau ũũ ũkĩitwe mũno.

Andũ onthe meew'a wia mwingĩ mũno. Kavindanĩ kavũthũ ũwau waendea kũnyaĩka ta mwaki kĩthekanĩ. Andũ aingĩ vaa Kenya nĩmakwatiwe nĩ Kolona. Na amwe makw'a nũndũ wa ũwau ũũ.

Mĩao mingĩ yatuwa nĩkana andũ maatĩe. Mĩao ĩĩ yaĩ ya kũsiĩa ũwau ũũ kũendea kũnyaĩka. Sukulu syonthe nĩsyavingiwe. Jane na amanyĩw'a ma kĩlasi kyake maeka kũthi sukulu.





Kolona yĩ syonanio mbingĩ. Mũndũ wĩna ũvyũvu wa mwĩĩ nĩwaĩlwe nĩ kũthi sivitalĩ. Ala meũkooa nĩmaĩlwe nĩ kũthi sivitalĩ.

Kwĩ ala mena thĩna wa kũveva, onamo nĩmaĩlwe nĩ kũthĩ kwona ndakĩtalĩ.

Ala mekwĩtũũa na kwalw'a nĩ mũongo nĩmataviw'e mathi sivitalĩ kwa mĩtũkĩ.





Aũngamĩi ma Mũvĩa wa ũima wa mwĩĩ nĩmamanyĩisye andũ maũndũ maingĩ. Ũmwe wamo nĩ kũkooea kĩngokoanĩ.

Andũ nĩmataviw'e matũmĩae kĩtambaa kya moko mayathimũa. Na matavw'a mathambasyae kĩtambaa kya moko na savunĩ.

Andũ matavw'a maikakwate kanywa, metho na many'ũũ na moko me kĩko. Matambya aa onthe maĩ kwoondũ wa kũsiĩa kũnyaĩkya ũwau wa Kolona.



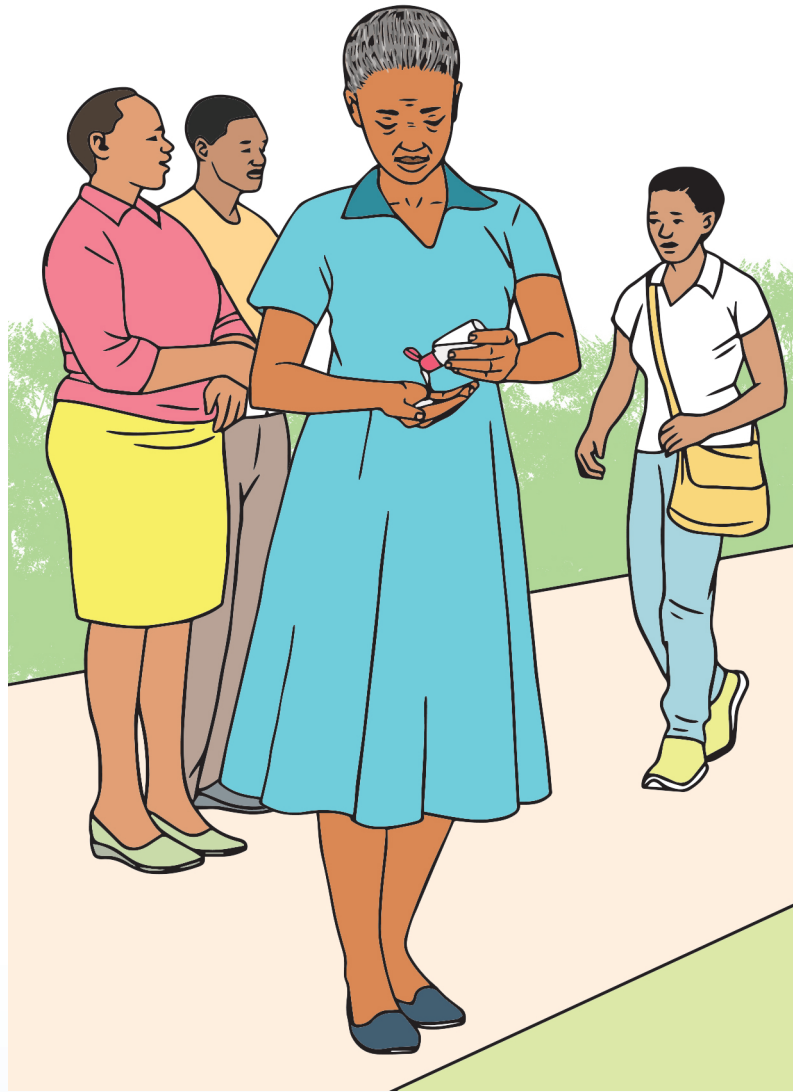


Andũ nĩmataviw'e mathambe moko na kĩw'ũ kĩtheu na savunĩ kĩla ĩvinda. Kũthamba moko na savunĩ nĩ kũsiĩaa mũimũ wa Kolona.

Kĩla ĩvinda mũndũ asyoka mũsyĩ kuma nza nĩwaĩlwe nĩ kũthamba moko. Ona syana nĩsyailwe nĩ kũthamba moko kĩla ĩvinda.

Kĩla mũndũ mũsyĩ nĩwathambaa moko mũthenya wonthe. Ithyonthe nĩtwendaa kwĩsũvĩana na kũkwatwa nĩ Kolona.





Ĩla vate kīw'ũ andũ nĩmataviw'e nĩmavangũle moko na sanitaĩsa. Andũ aingĩ matyaendeew'a nĩ mũuke wa sanitaĩsa.

Ala mataaenda kwĩvangũla moko na sanitaĩsa, yaĩ mũvaka mathambe moko na savunĩ mbee wa matanalika ndukanĩ. Ene nduka nĩmaĩkĩthasya kana andũ nĩmeevangũla na sanitaĩsa kana mathamba moko na savunĩ matanalika ndukanĩ.

Ene nduka matyathoeasya ala maleaa kũthamba moko moo. Maĩkĩaa kana kũlea kũthamba moko nĩkũtonya kũnyaĩkya ũwau ũũ wa Kolona kwĩ andũ angĩ.



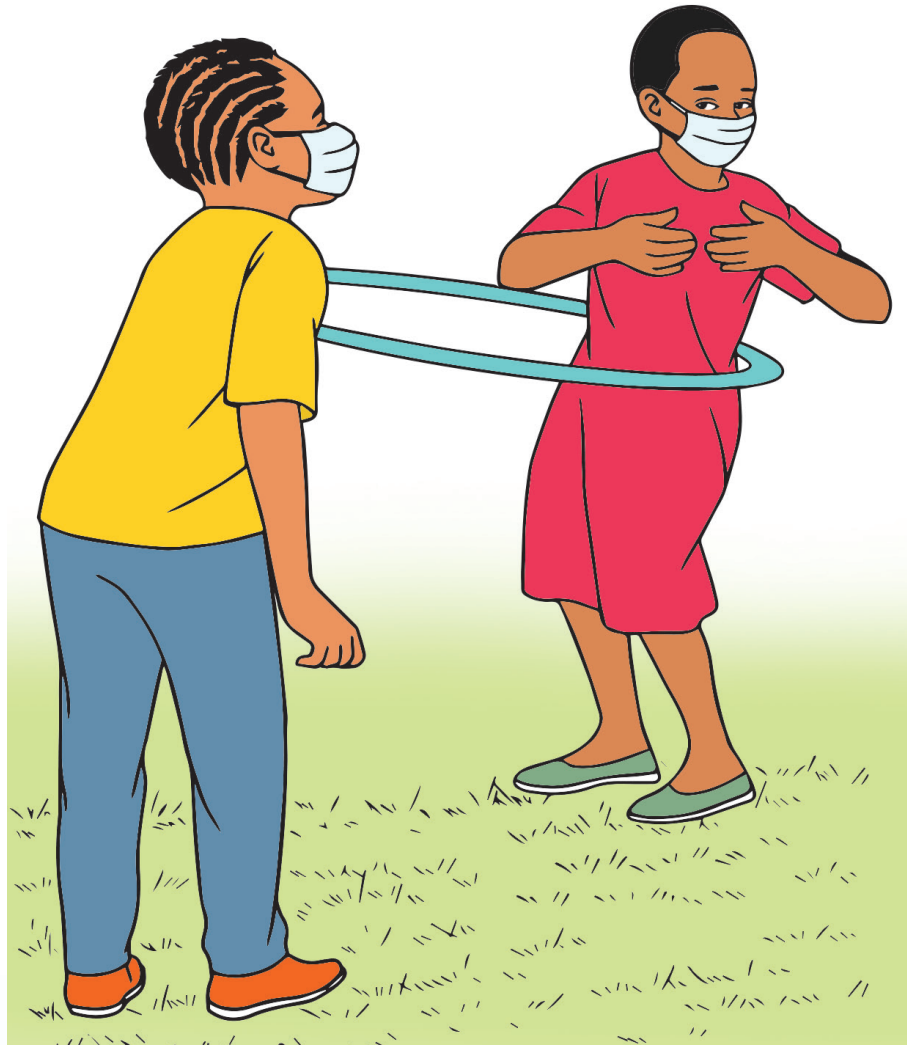


Aũngamĩi ma mũvĩa wa ũima wa mwĩĩ nĩmawetie kana kĩla vandũ nĩvaĩlwe nĩ kũthambw'a. Nĩmawetie kana vandũ vothe va kwĩkwatĩlwa nĩ andũ kĩla ĩvinda nĩvaĩlwe nĩ kũthambw'a.

Nĩmawetie kana ngalĩ sya kũkua andũ aingĩ ta mbasi na matatũ nĩsyaĩlwe nĩ kũvuvwa ndawa. Ngali sya wingĩ syeethĩwa no mũvaka ikũnwe ndawa.

Mĩao ĩno nĩyatethisye andũ meethĩwa na mũuo yĩla meũtũmĩa ngalĩ sya wingĩ. Kavindanĩ kate kaasa ngalĩ sya wingĩ syeethĩwa iyusũsya andũ ĩngĩ.





Ūwau wa Kolona nīwaendeeie na kūnyaĩika Kenya. Andũ onthe meewa mekĩe masiki. Andu aingĩ nĩmakĩaa kwona andũ mekĩite masiki.

Andũ nĩmataviw'e mekĩe masiki nesa. No mũvaka masiki ĩvw'ĩke kanyw'a na many'ũũ. Mbee wa Kolona ĩtanoka, ndakĩtalĩ nĩmo meekĩaa masiki. Yu kĩla mũndũ ailyĩ ta ndakĩtalĩ.

Andũ mambĩia kũseũvya masiki syoo. Maandĩka maũndũ me kĩvathũkanio masikinĩ syoo. Amwe maandĩka; “Ngai nũkwendete”, “Nĩnendete Kenya”, “Mbaitu tũũngamyei Kolona”, na maandĩko angĩ maingĩ.



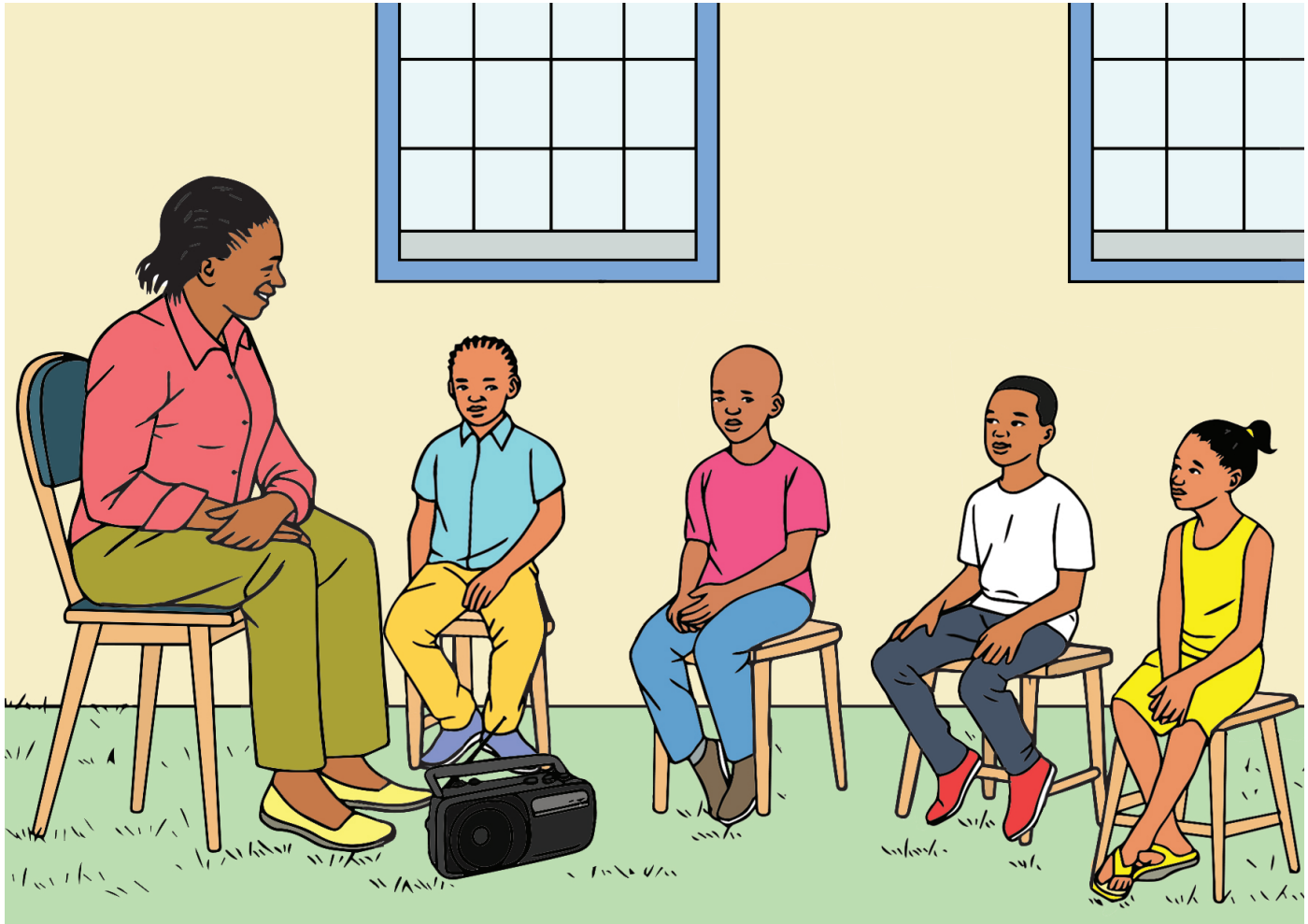


Aũngamĩi na ũima wa mwĩĩ nĩmatavisye andũ nĩmekale mũsyĩ. Nĩmatavisye andũ maikathĩ mbũmbanonĩ kana kũndũ kwĩ wingĩ wa andũ nĩkana tũsiĩe na kũũngamya Kolona.

Sukulu syonthe nĩsyekalile syĩ mbinge. Andũ ala mathũkũmaa maovisinĩ meewa mathũkũmae kuma mũsyĩ. Andũ matavw'a kĩla ũmwe nĩekale vaasa na ũngĩ yĩla me wingĩnĩ.

Andũ meeive maikakethanie kwa kũkwatana moko. Ũndũ ũũ watwiwe nĩkana tũsiĩe ũwau wa Kolona kũnyaĩka kuma kwa mũndũ ũmwe kũthi kwa ũla ũngĩ.



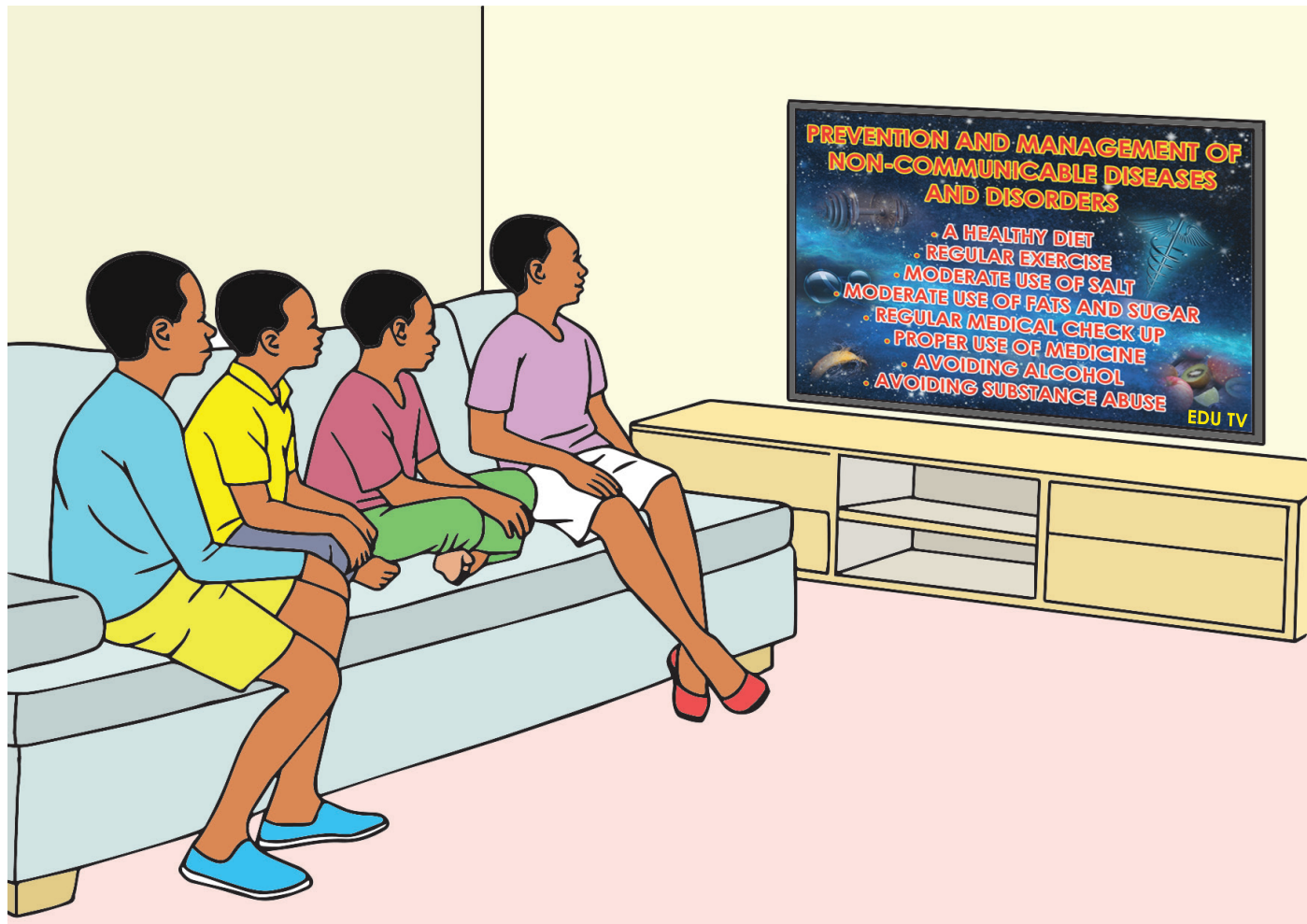


Īvinda yīi yonthe sukulu syekalīte syī mbinge. Jane na amwe ma amanyīw'a angī maīna ĩvūso ĩseo. Mwalimū woo Mrs. Orina atwīe ndūanī yoo.

Īvindanī yīi sukulu syekalīte syī mbinge, Mwalimū Orina nīweetīkīlilye amanyīw'a make kwīthukīīsyā kameme kake. Nīmamwīthukīīsyā mwalimū wa kameme kwīsīla kīsese kya kīsomo kya kameme.

Mwalimū Orina nīwamanyīasyā amanyīw'a make masomo mamina kīvīndī kya kameme. Amanyīw'a kuma sukulu ingī nīmookaa kwīthukīīsyā mwalimū wa kameme. Nīmendeeaw'a nī masomo make. Asyai namo nīmeethīīwe na ūtanu mwingī.





Ve amanyĩw'a masomaa kwĩsĩla kĩsese kya kĩsomo kya tiivii. Kwaĩna alimũ kĩvathũkanio masomethasya masomo kĩvathũkanio.

Amanyĩw'a aingĩ matyamanyaa yĩla masomo moo mekwĩthĩwa. Nĩmeloelaa kĩla ĩsomo. Nĩmasomie syĩndũ mbingĩ mũno kĩvĩndĩnĩ kya masomo kya tiivii.

Mavinda angĩ mwalimũ wa tiivii nĩwakũlasya makũlyo. Amanyĩw'a nĩmaandĩkaa maũsũngĩo mavukunĩ moo. Amanyĩw'a onthe nĩmendie alimũ moo.





Kwĩ amanyĩw'a masomaa kwĩsĩla simũnĩ. Nĩmasũngĩaa makũlyo kuma kwa kĩla ĩsomo.

Sukulu imwe nĩsyatũmaa masomo kũla kwĩ amanyĩw'a moo kwĩsĩla simũnĩ. Kwa aya sukulu syaĩ mbinge ĩndĩ mavuku maĩ mavingũe.

Kwĩ sukulu onayu isomethasya amanyĩw'a moo kwĩsĩla simũnĩ. Amanyĩw'a nĩmendete masomo ma kwĩsĩla simunĩ mũno. Measya kana masomo ma simunĩ nĩmakwendeesya mũno.



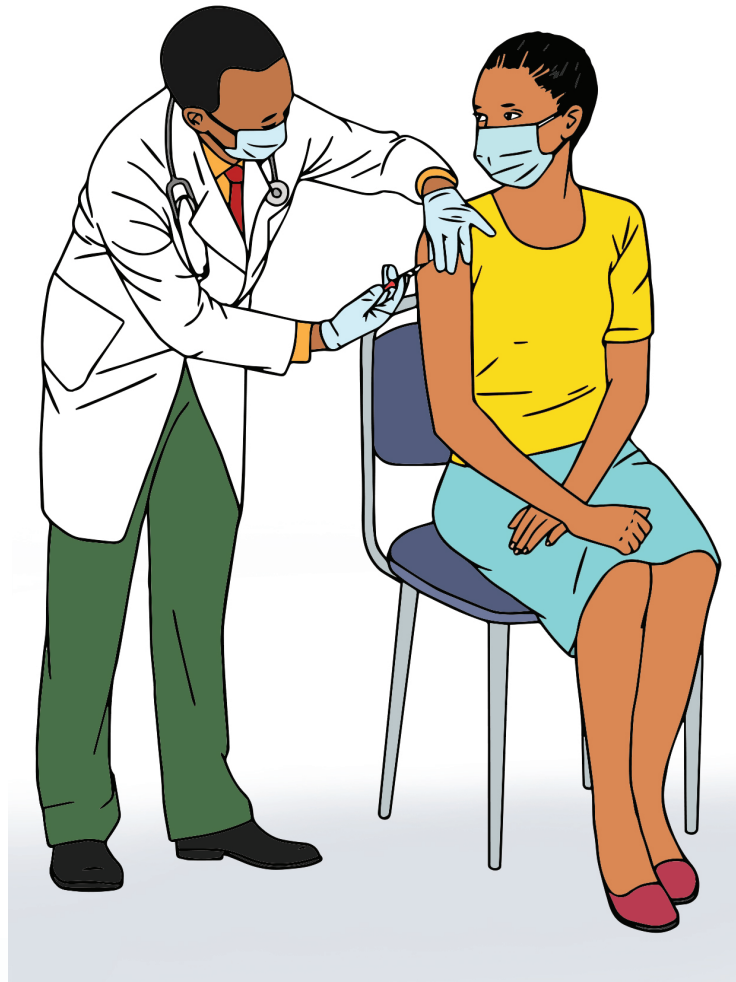


Myai Kenda yathela, na ĩvinda ĩasa ya kũvinga sukulu yathela. Sukulu nĩsyavingũiwe ĩngĩ. Yeethĩĩtwe ĩvinda ĩasa kuma ĩla amanyĩw'a maĩ sukulu.

Maĩna ũtanu kwĩthĩwa me sukulu ĩngĩ. Alimũ onamo maĩna ũtanu kũsyoka sukulu.

Maũndũ maingĩ nĩmavĩndũkĩe. Amanyĩw'a onthe no mũvaka mathambe moko me sukulu. No mũvaka mathimwe ũvyũvu wa mwĩĩ. Amanyĩw'a no mũvaka mekale vaasa ũmwe na ũla ũngĩ. “Alimũ nĩmeũmbĩw'a ndisũngĩa makũlyo nĩkĩĩte masiki?” Jane nĩwasũanĩie.





Nĩkweethĩiwe na ũvoo mūseo! Singano wa kũsiĩĩa Kolona nĩwakwatĩkanie. Andũ ala matonyiwe singano wa Kolona mayaaũmĩw'a mũno nĩ ũwau wa Kolona. Andũ aingĩ nĩmaendie kũtonywa singano wa Kolona.

“Nũũndwaa kũtonywa singano wa kũsiĩĩa kolona?” Jane nĩwakũlilye iny'a. “Aiee”, iny'a nĩwamũsũngĩie. “Kwa ĩvinda yĩ singano wa kũsiĩĩa kolona nĩ wa athũkũmi ma sivitalĩ, asikalĩ, alimũ na andũ ala akũũ.” Iny'a nĩwaendeeie kũmũtavya.

Mũimũ wa Kolona ti mũthelu. ũwau ũũ nĩũaĩte andũ aingĩ. Andũ onayu nĩmeũkĩa ũwau ũũ. Jane ena wĩkwatyo kana sukulu iikavingwa ĩngĩ kwa ĩvinda yĩasa!

